

Jasna Šinigoj

Odprava v Gouffre Berger

Gouffre Berger je francoska jama, ki so jo 24. maja 1953 odkrili Joseph Berger, Bouvet, Ruiz de Arcaute in Marc Jouffrey. Tedanje raziskovanje je slikovito opisano v knjigi Operacija –1000 Jeana Cadouxa. Od leta 1953 do 1963 je veljala za najglobljo jamo na svetu z globino 1122 metrov, sedaj pa je 38. najgloblja jama na svetu in četrta v Franciji. Trenutna izmerjena globina je 1271 metrov. Leta 2017 so ocenili, da sistem meri približno 37 km rovov z enajstimi vhodi. Jama leži severozahodno od mesta Grenoble na vrhu visoke planote Vercors.

Francoski jamarji z Remy Limagnejem na čelu že od leta 2012 organizirajo tabore z namenom čiščenja smeti, ki so se nabrale med več kot 60 letnimi raziskavami jame. Čistilnih akcij se je do sedaj udeležilo več kot 1500 jamarjev iz 30 držav, iz jame pa so prinesli več kot dve toni in pol smeti.

Leta 2018 smo se čistilne akcije udeležili tudi člani JK Novo mesto, in sicer Anže, Matija, Aleš, Jure, Tomaž, Klemen in Jasna, pridružil pa se nam je tudi Leopold iz JK Krka. V tem letu so akcijo poimenovali »globinsko čiščenje«, saj smo odnašali smeti iz globine med 700 m in 1100 m, iznesli pa smo okoli 300 kg odpadkov.



Močno nagubani apnenčasti skladi na poti do Grenobla. Foto ANŽE TOMŠIČ

Na pot smo se odpravili 7. avgusta 2018 in po dvanajstih urah vožnje prispeli na cilj. Iz Grenobla smo se vzpeli na planoto Vercors do vasi Meaudre, kjer smo se nastanili v kampu. Tam smo se povezali z Remyjem, ki nam je predlagal, da obisk jame načrtujemo za petek, saj je bilo za sredo in četrtek napovedano slabo vreme. Med nevihto ali močnim dežjem namreč lahko Gouffre Berger postane nevarna past, saj se gladina vode zelo hitro dvigne, zaradi česar je že več jamarjev izgubilo življenje.

Tako smo sredo izkoristili za aklimatizacijo po dolgi vožnji. Ena skupina v sestavi Anže, Tomaž, Aleš in Klemen, se je namenila v plezališče Lans-en-Vercors, kjer so obnovili svoje zarjavelo plezalsko znanje, druga skupina, v sestavi Matija, Jure, Leopold in Jasna, pa smo obiskali vodoravno vodno jamo Grotte de Bournillon.

V četrtek je ves dan deževalo in ta dan v jamo ni vstopil nihče. Turobno vreme smo izkoristili za pripravo opreme za akcijo naslednjega dne. Popoldne



V plezališču Lans-en-Vercors. FOTO LEOPOLD BREGAR



Izjemni beli »špageti« – eden lepših prizorov iz jame Grotte de Choranche. FOTO MATIJA GAŠPERŠIČ

smo obiskali turistično jamo Grotte de Choranche, ki ponuja bogato jamsko okrasje, v jami gostijo tudi več primerkov človeške ribice, za katere s ponosom povedo, da so jih pripeljali iz slovenske Postojnske jame.

V petek smo budilke nastavili na peto uro zjutraj, saj naj bi celotni obisk jame trajal okoli 21 ur, k temu lahko prištejemo še okoli 40 minut vožnje ter eno uro hoje do vhoda v jamo, skupaj torej več kot 24 ur neprekinjene dejavnosti. Zjutraj smo iz kampa odrinili, kot je bilo načrtovano, vendar smo zaradi navodil Googla do našega izhodišča prispeli z rahlo zamudo. Ne glede na to, da smo sledili tekstovnim navodilom organizatorja, smo se na poti do vhoda izgubili in po dveh urah tavanja končno našli vhod v jamo.

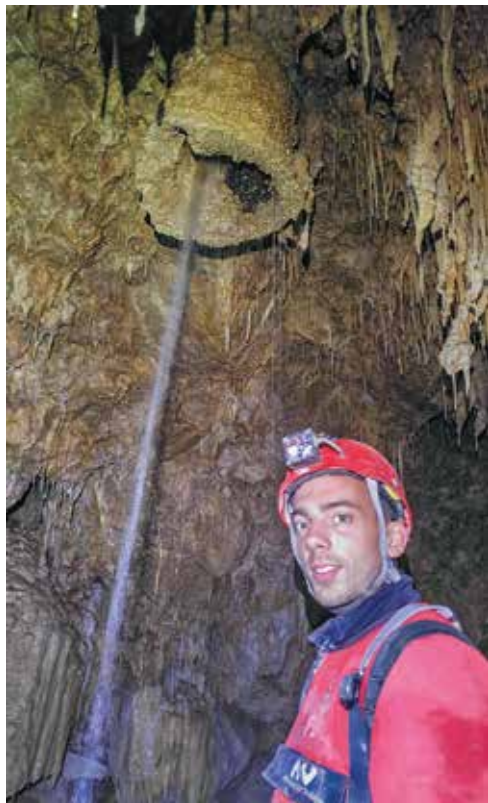
V jamo je prva vstopila skupina v zasedbi Klemen, Anže, Leopold in Aleš, ki je imela cilj spustiti se do dna, če bi razmere to dopuščale. Obisk jame do globine 640 m je mogoč skoraj v vseh razmerah, nadaljevati pa je možno le, če so vodne razmere v jami ugodne.

Matija, Tomaž, Jure in Jasna smo se spustili kot druga skupina. Na dnu 15-metrskega vstopnega jaška je ozek prehod za odprtimi jeklenimi vrati vodil do vrha jaška Ruiz, kjer so se nad 30-metrskim jaškom raztezali dvomljivi leseni nosilci. Takoj sledi strm spust Holliday Slides in nato spust do vrha impresivnega 30-metrskega jaška Cairn. Na dnu jaška smo po prodnatem dnu prišli do začetka Meandra, globoke vijugaste razpoke »brez dna«. Ta je zahtevna, še posebej na poti nazaj, ko si utrujen in ti noge ne služijo več, kot bi morale. Zame je bil vsekakor izziv, še posebej prehod po dvomljivih lesenih stebričkih, ki mi niso vlivali zaupanja. Po 150 m smo prišli do brezna Garby, malo hodili in se nato še



Glavni vhod v Gouffre Berger. FOTO ANŽE TOMŠIČ

Curek vode s sigastim vencem. FOTO ALEŠ CVELBAR





Člani odprave na poti do vhoda v Gouffre Berger. FOTO MATIJA GAŠPERŠIČ

100 m premetavali po meandrih pred breznom Gontard. Sledili so trije relativno kratki spusti do vrha brezna Aldo, lepega 40-metrskega prostega raztežaja. Nato nas je kratek rov vodil v Veliko galerijo (Grande Galerie) na -250 m, kjer se je značaj jame nenadoma spremenil. Ko smo iz majhnega hodnika prišli v velikanski rov, širok 30 m in visok 20 m, smo zagledali reko brez zvezd (Starless River). Sledili smo ji nekaj sto metrov do jezera Cadoux in nato nadaljevali pot čez kupe razbitin, pod katerimi je reka izginila. Kalcitne tvorbe so postajale vse pogostejše in sledil je spust po več slapovih. Nadaljevali



Zaslužno okrepčilo v prvem taboru pred s kapniki okrašeno Dvorano trinajstih. FOTO ANŽE TOMŠIČ

smo po strugi navzdol in se izogibali kaskadam in globokim bazenom. Reka je znova izginila, mi pa smo pridobili nekaj višine, ko smo se gibali med ogromnimi bloki in kupi balvanov, za katere se je zdelo, da se raztezajo v neskončnost. Kmalu smo stali na vrhu 30-metrskega pobočja s pogledom na prvi tabor. Le nekaj metrov za taborom smo se previdno prebijali čez bazene, da smo prišli do Dvorane trinajstih, kjer so bile impresivne stalagmitne tvorbe. Matija, Tomaž in Jure so nadaljevali, vendar jim je po polurni hoji navzdol natrgana vrv preprečila globlji spust, zato so se vrnili v tabor. Skupaj smo utrujeni, a zadovoljni pojedli topel obrok. Čakala nas je še pot nazaj in zadnjih 200 m se je, posebno pri meni, že čutila utrujenost. Za Tomaža, Jureta in zame je bila to rekordna globina.



Jasna med pripravo kosila. FOTO MATIJA GAŠPERŠIČ

Druga skupina je hitro dosegla kritični odsek imenovan Les Coufinades na globini 640 m. Tam je treba premagati vodni kanjon s pomočjo prečnic, napetih na stenah le nekaj metrov nad vodo. Na njihovo veliko srečo so ugotovili, da je od deževja narasla voda že toliko upadla, da jim je omogočila varno nadaljevanje proti dnu. Vseeno pa to ni pomenilo brezskrbnega nadaljevanja, saj so bili najtežji odseki jame šele pred njimi. Izognili so se vsem pastem načetih vrvi in milo rečeno dvomljivemu opremljanju ter



Po osmih urah smo dosegli naš cilj – kanjon pred prvim sifonom na globini 1100 m. FOTO ANŽE TOMŠIČ

se prebili do globine 1100 m. To je bil za Anžeta, Aleša in Leopolda poseben trenutek, saj so prvič presegli magično mejo 1000 m. Sifona na globini 1122 m jim ni uspelo doseči, saj bi za to morali zaplavati v vodni kanjon. Po poti nazaj so pobrali vrečo smeti in karbidnega apna in se v zmernem tempu vzpenjali proti izhodu. Na površje so pogledali ob 5. uri zjutraj, po skupno slabih dvajsetih urah jamarjenja.

V soboto smo polovico dneva prespali, popoldne pa izkoristili še za sušenje, urejanje in pospravljanje opreme. V nedeljo nas je čakala vožnja domov in pred klubske prostore v Novem mestu smo prispeli ob 20. uri. Izkušnje, pridobljene na tej odpravi, so bile za vse sodelujoče izredno dragocene, družba je bila čudovita in skupinski duh na vrhuncu. Kar pa se mene tiče, mislim, da sem s to odpravo premagala kar nekaj ovir v glavi in dosegla svoj jamarski višek.

Na odpravi smo sodelovali: Klemen Mihalič, Anže Tomšič, Matija Gašperšič, Aleš Cvelbar, Jure Novak, Tomaž Žekar, Jasna Šinigoj ter Leopold Bregar (JK Krka).



Sušenje opreme v kampu po uspešno zaključeni akciji. FOTO MATIJA GAŠPERŠIČ