

Natura 2000 in dolenski kras

Andrej Hudoklin

Kaj je Natura 2000?

Mreža območij Natura 2000 je ključni steber varstva narave v Evropski uniji, ki v državah članicah nastaja že več kot desetletje. Gradi ga omrežje posebnih varstvenih območij, na katerih se ohranjajo življenjski prostori ogroženih rastlinskih in živalskih vrst, ki so redki ali, na evropski ravni, ogroženi zaradi dejavnosti človeka. Območja NATURA 2000 so določena na podlagi direktive o pticah (Direktiva Sveta 79/409/EGS) in direktive o habitatih (Direktiva Sveta 92/43/EGS).

Slovenija je ob vstopu v Evropsko skupnost opredelila 286 območij Natura 2000, ki obsegajo 35, 5 % površine države. Vlada je omrežje potrdila z Uredbo o posebnih varstvenih območjih – območjih Natura 2000 (Uradni list RS, št.49/04).

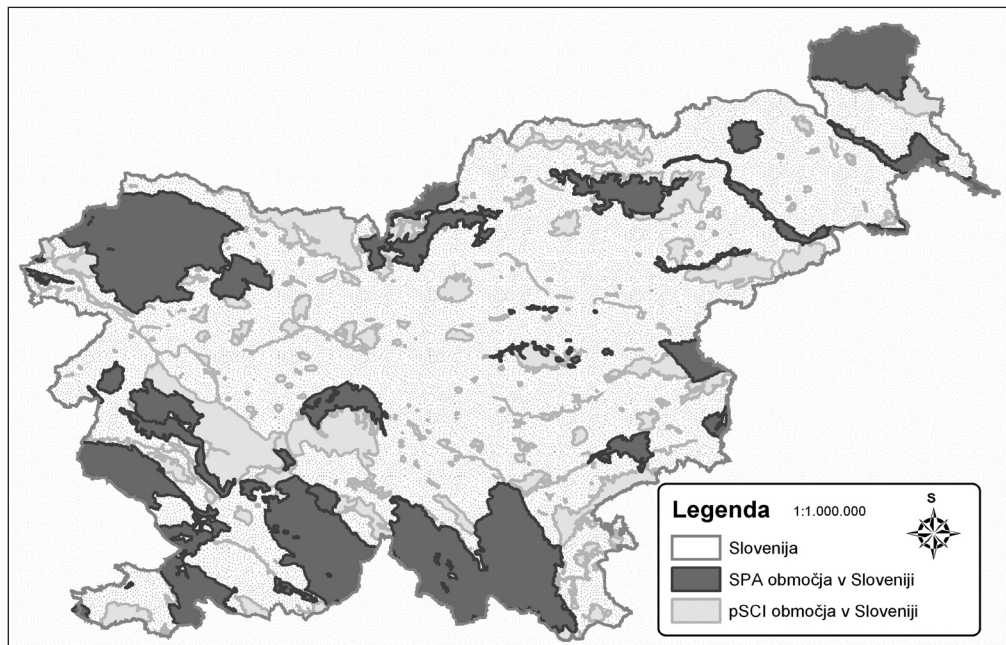
Območja Natura 2000 predstavljajo učinkovita orodja varstva narave, saj je treba v skladu z zahtevami direktive na njih zagotavljati:

- ustrezne načrte upravljanja ter zakonske, upravne ali pogodbene ukrepe;
- preprečevanje slabšanja razmer;
- predhodno preverjanje vseh načrtov ali projektov;
- prevlado javnega interesa in izravnalne ukrepe;
- ugodnosti pri financiranju.

Natura 2000 na Dolenjskem

V omrežje Natura je vključen tudi velik del dolenske narave. Tvori ga 40 območij, na katerih je treba zagotavljati varstvo 102 rastlinskih in živalskim vrstam ter 15 habitatnim tipom. Najobsežnejši deli so prav zakraseli dinarski grebeni Kočevskega roga, Poljanske gore, Gorjancev, Radohe in Ajdovske planote. Na njih je naravovarstvena pozornost namenjena ohranjanju značilnih gozdnih združb, ogroženih zveri, ptic, več vrst metuljev in hroščev ter seveda jamskih živali.

Slika 1: Omrežje območij Natura 2000 na Dolenjskem.



Jame z drobnovratniki

S stališča Nature 2000 so posebej cenjene jame, v katerih je potrjena prisotnost brezokega in nepigmentiranega jamskega hrošča drobnovratnika (*Leptodirus hochenwarti*). Poleg večjega števila jam na Kočevskem, je bil na Dolenjskem najden tudi na Kočevskem rogu (Ledena jama na Kunču), Ajdovski planoti (Koprivnica, Velika Prepadna). V Veliki jami nad Trebnjem je celo klasično najdišče podvrste *L. hochenwarti schmidti*, ki je bolj ali manj omejena na Dolenjsko, in je z 10 – 12 milimetri tudi največja med šestimi podvrstami.



Drobnovratnik je ena izmed prvo odkritih jamskih živali. Leta 1831 ga je v Postojnski jami našel svetilničar Luka Čeč. Foto Slavko Polak.

Zatočišča netopirjev

Vrsta jam nudi zatočišča netopirjem, ki so eni najbolj ogroženih sesalcev v Evropi. V omrežju Nature kot lokacije izstopajo njihova prezimovališča v Jazbini, Veliki in Mali Prepadni ter Kostanjeviški jam, v katerih se jeseni zberejo številčno bogate kolonije netopirjev iz družine podkovnjakov. V toplih vhodnih delih Luknje, Jazbine pri Podturnu, Ajdovske jame pri Nemški vasi ter v Zgornji in Spodnji Klevevški jami ob Radulji so poletna zatočišča porodniških kolonij več vrst netopirjev. Te so v poletnem času, ko nastopita kotenje in vzreja mladičev, zelo občutljive na vse oblike vznemirjanja, zato jih v tem času ne obiskujemo!

Bivališča človeške ribice

V okvir Nature 2000 sodi tudi večina ključnih dolenjskih rečnih ekosistemov. Pomembni so za ohranjanje ugodnega stanja več vrst ogroženih rib, dvoživk, raka koščaka, vidre in bobra, njihova kraška zaledja in izviri pa so zakladnica pestre podzemske vodne favne. Med njimi izstopajo številni endemični vodni polži in nižji raki. Habitatna direktiva posebej izpostavlja varstvo jamske školjke Kušcerjeva kongerija (*Congerina kusceri*), ki je pri nas znana le v izviru Krupe v Beli krajini, ter človeške ribice (*Proteus anguinus*), največjega jamskega vretenčarja. Človeška ribica je endemit dinarskega krasa; na Dolenjskem in v Beli krajini je znana v več kraških izviri. Ti so pogosti predvsem v zgornjem toku reke Krke in v nekaterih pritokih, kot so: izviri Šice pri Dvoru, Sušice pri Dolenjskih Toplicah, Obrh in Črmošnjica ter Kotarjeva prepadna pri Stranski vasi in Petanjski jami. Na belokranjskem plitvem kraškem ravniku je znana v zaledju reke Krupe in Paškega potoka – v njegovi bližnji soseščini, v izviru Dobljčice in Jelševnika, preseneča prisotnost črnega močerila (*Proteus anguinus* parkelj), pigmentirane podvrste človeške ribice, ki je ohranila tudi oči.



Črna človeška ribica je bila odkrita v izviru Dobljčice in nekoliko kasneje v izviru Jelševnik.

Tabela 1: Pregled območij Natura 2000 na Dolenjskem.

Ident. št.	Območja Natura 2000	Kraški objekti	Rastlinske in živalske vrste
SI3000227	Krka	kraški izviri v zgornjem toku	človeška ribica druge podzemске živali
SI3000053	Izviri Sušice	kraški izviri Sušice	človeška ribica druge podzemске živali
SI3000075	Lahinja	Pumpa v Dobravicah	človeška ribica druge podzemске živali
SI3000048	Dobličica	izvira Jelševnik in Dobličica	človeška ribica druge podzemске živali
SI3000052	Kotarjeva prepadna	Kotarjeva prepadna	človeška ribica druge podzemске živali
SI3000187	Petanjska jama	Petanjska jama	človeška ribica druge podzemске živali
SI3000062	Gradac	izvir Krupe in drugi izviri ob reki	Kuščerjeva kongerija, človeška ribica druge podzemске živali
SI3000157	Bobnova jama	Bobnova jama	človeška ribica druge podzemске živali
SI3000057	Vrhtrebnje – Sv. Ana	Velika in Mala jama nad Trebnjem Zijalo, Risanica	drobnovratnik druge podzemске živali
SI3000185	Koprivnica	Koprivnica	drobnovratnik
SI3000186	Slugova jama	Slugova jama	veliki podkovnjak
SI3000263	Kočevsko	Jazbina Ledena jama na Kunču Mali Zjot izvir Obrh izvir v Koč. Poljanah	mali, južni in veliki podkovnjak drobnovratnik drobnovratnik človeška ribica človeška ribica
SI3000064	Bezgovka	Bezgovka	podzemске živali
SI3000072	Petrišina jama	Petrišina jama	južni podkovnjak
SI3000074	Kostanjeviška jama	Kostanjeviška jama	južni in veliki podkovnjak druge podzemске živali
SI3000191	Ajdovska jama	Ajdovska jama pri Nemški vasi	južni podkovnjak
SI3000188	Ajdovska planota	Mala in Vel. Prepadna Luknja	veliki podkov., drobnovratnik veliki podkov., človeška ribica druge podzemске živali
SI3000192	Radulja	Zgornja in Spodnja Klevevška jama	navadni netopir južni podkovnjak druge podzemске živali