

Police v Žurgarski steni

Borivoj Ladišić

Pokrajina

Mejna reka Čabranka je na svoji poti do Kolpe pri Osilnici ustvarila globoko dolino. Le-ta se sem ter tja razširi v manjša polja, sicer pa dolino obrobajo hribi in gore, ki se dvigajo tudi prek 1000 metrov. V pobočjih doline izstopajo mogočne prepadne stene, ki se imenujejo Taborska, Žurgarska in Velika stena. Dolina je vrezana sredi kraških planot. Dno sestavljajo permsko-karbonski skrilačci in peščenjaki, ki so vododržni, zaradi česar je reka na sicer tipičnem kraškem svetu ostala površinska. Do 700 metrov visoke prepadne stene, ki se dvigajo nad reko, so zgrajene iz apnencev in dolomita.

Naravno rastje je pestro. Na pobočjih gora rastejo številne alpske in nordijske rastline, ki so zaščitene. Dolina se pri naselju Žurge, s slikovitim ozadjem Žurgarske stene, s svojim zatišjem pod skalami neizbrisno vtisne v spomin obiskovalcev. Razgleda z vrha skalnih prepadnih robov nad dolino Čabranko in pritoka Belico ni mogoče opisati – to je treba doživeti. Za biologa, botanika, jamarja in ljubitelja lepega je ta predel pravi raj na zemlji, kraj, kjer vlada tišina. Zgodilo se vam bo, da ves dan ne boste srečali človeka in slišali hrupa civilizacije.

Na geološki karti vidimo, da Žurgarsko steno sekajo številni prelomi v smeri proti severu. V tej smeri sem v steni opazil tudi številne mogočne razpoke. Ob teh strukturah sem odkril večje število jam. Žurgarska stena se v stopnjah spušča v dolino, med posameznimi stopnjami so "police", široke le nekaj metrov, po katerih se tudi predel imenuje Police. Dejansko ne gre za police, temveč za izredno strmo pobočje med posameznimi skalnimi skoki. Najbolj mogočna je prav prva stopnja, visoka kakih 60 – 80 metrov.

Iskanje jame

Čabranska dolina je bila naseljena že zgodaj. O tem govorijo najdbe v Polični jami nad Žurgami, kjer so našli prazgodovinske ostanke lončenih posod in kosti jamskega medveda. O najdbah lahko izvemo več v literaturi. Tako sem izvedel za Polično jamo ter za njeno zelo zanimivo lego. Odrastki Goteniškega Snežnika se tu z navpičnimi skalnimi stenami, kakor v ogromnih stopnicah, spuščajo v dolino proti Žurgam.

Pod prvo, najvišjo navpično stopnjo pod vrhom, prav na polici, naj bi bil vhod v jamo, ki ima odtod tudi ime. Jama naj bi ležala na višini 950 metrov, z vhomom, obrnjenim proti jugu.

V katastru razen katastrske številke ni bilo nobenega podatka. Zaradi svoje izjemne lege me je jama pritegnila, zato sem jo poskusil najti. Aprila 2006 sem hodil po robu Žurgarske stene ter iskal, kje je tista prva polica. Občudoval sem veličasten razgled na vasi Žurge, Belice, Papeži, Bezgarji, ki so ležale kakih 600 metrov nižje pod steno. Jame nisem našel, zato sem se pri naslednjem poskusu, mesec kasneje, spustil precej nižje ter takoj opazil prvo polico. Hodil sem po polici, nad mano se je dvigala osemdeset metrska navpična stena, pod polico pa kakih 30 metrov globok prepad oziroma spodaj ležeči skalni skok. V skali nad polico, po kateri sem hodil, sem zasledil številne razpoke, spodmole ter jame. Le štiri jame so bile dovolj dolge za registracijo. Poimenoval sem jih Police 1 – 4. Končno sem opazil tudi velik zevajoč vhod v Polično jamo. Jama sem pregledal do zadnjega kotička ter jo izmeril. V steni nad vhomom sem opazil veliko okno. Potrebno bi bilo preplezati približno 20 metrov visoko steno. Že čez nekaj tednov sem se vrnil s Srečkom Vidicem in Robertom Ribičem. Uspeli smo splezati do okna ter raziskati 50 metrov dolgo jamo, ki smo jo poimenovali Polično okno. Pri vrnitvi po polici proti avtomobilom smo pod mogočno previsno steno opazili še eno okno, dobrih deset metrov od tal. Dostop do okna se nam je zdel zaradi previsne stene prezahteven. Raziskovalna žilica pa Srečku ni dala miru, zato se je kmalu vrnil z Robijem. Uspela sta splezati do okna, za katerim se je nadaljeval 13 metrov dolg rov. Jama sta poimenovala Ubežnikovo okno. V jami sta namreč našla predmete, najbrž iz časa druge svetovne vojne.

Opisi jam

Pod prvo navpično stopnjo pod vrhom se ob polici odpira sedem jam. Poleg znane Polične jame je tu še šest novo odkritih jam. Osnovne podatke o jamah sem podal v tabeli. Jame v tabeli so nanizane v zaporedju, kakor ležijo ob polici.

Ime jame	K. št.	Tip	N. v. vhoda	Dolžina	Viš. razl.
Ubežnikovo okno	8934	5.2 - vodoravna jama	955 m	13,5 m	+ 5 m
Police 1	8936	5.3 - poševna jama	970 m	13,5 m	+ 7 m
Police 2	8937	5.2 - spodmol z jamo	960 m	19 m	+ 12 m
Police 3	8938	5.2 - vodoravna jama	930 m	10 m	+ 2 m
Polična jama	1290	5.2 - vodoravna jama	950 m	70 m	+ 11 m
Polično okno	8935	5.3 - jama v etažah	965 m	49 m	+ 13,5 m
Police 4	8939	5.1 - spodmol	950 m	10 m	+ 19 m

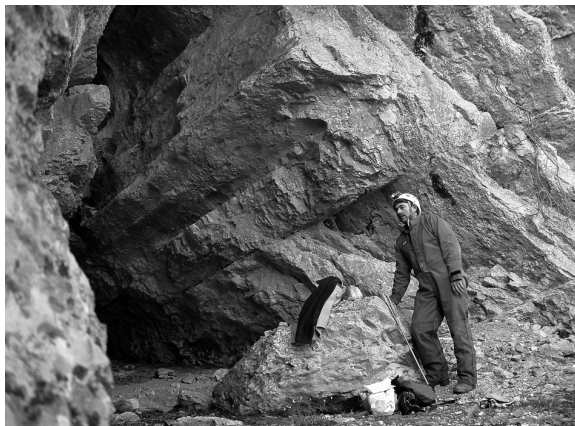
Ubežnikovo okno se odpira na začetku Žurgarske stene. Stena je tu visoka več deset metrov. Jama je nastala ob mogočni razpoki, ki seka čelo stene. Okno zija v skalnem previsu 10 metrov od vznožja, zato je dostop izredno težaven. Ko dosežemo okno, je treba preplezati še 4 metre dolg strm rov, ki se zravna v 9,5 metra dolg vodoraven rov. Na koncu jame smo opazili dve prepereli aluminijasti žlici, skledici in zamašeni steklenici vina. Domnevamo, da je jama služila kot skrivališče v drugi svetovni vojni. Do vhoda naj bi prišli po visokih lestvah, ki so jih potem povlekli za sabo v jamo. Steklenici z vinom smo fotografirali in pustili na istem mestu.

Police 1 se odpirajo 100 metrov od začetka Žurgarske stene. Vhod se v obliki okna odpira v steni 10 metrov nad polico. Do vhoda se lahko povzpne tudi brez pripomočkov. Skozi slab meter širok in poldrugi meter visok vhod pridemo v kratek rov, ki se razširi v 6 metrov dolgo dvoranico. V stropu dvorane je 7 metrov visok mogočen kamin, ki se na vrhu skozi široko okno odpira na zunanjo steno. Do višje ležečega okna je dostop možen le s plezalno opremo. Dvorana je zelo lepo zasigana. Zaradi močnega prepriha je siga že preperela.

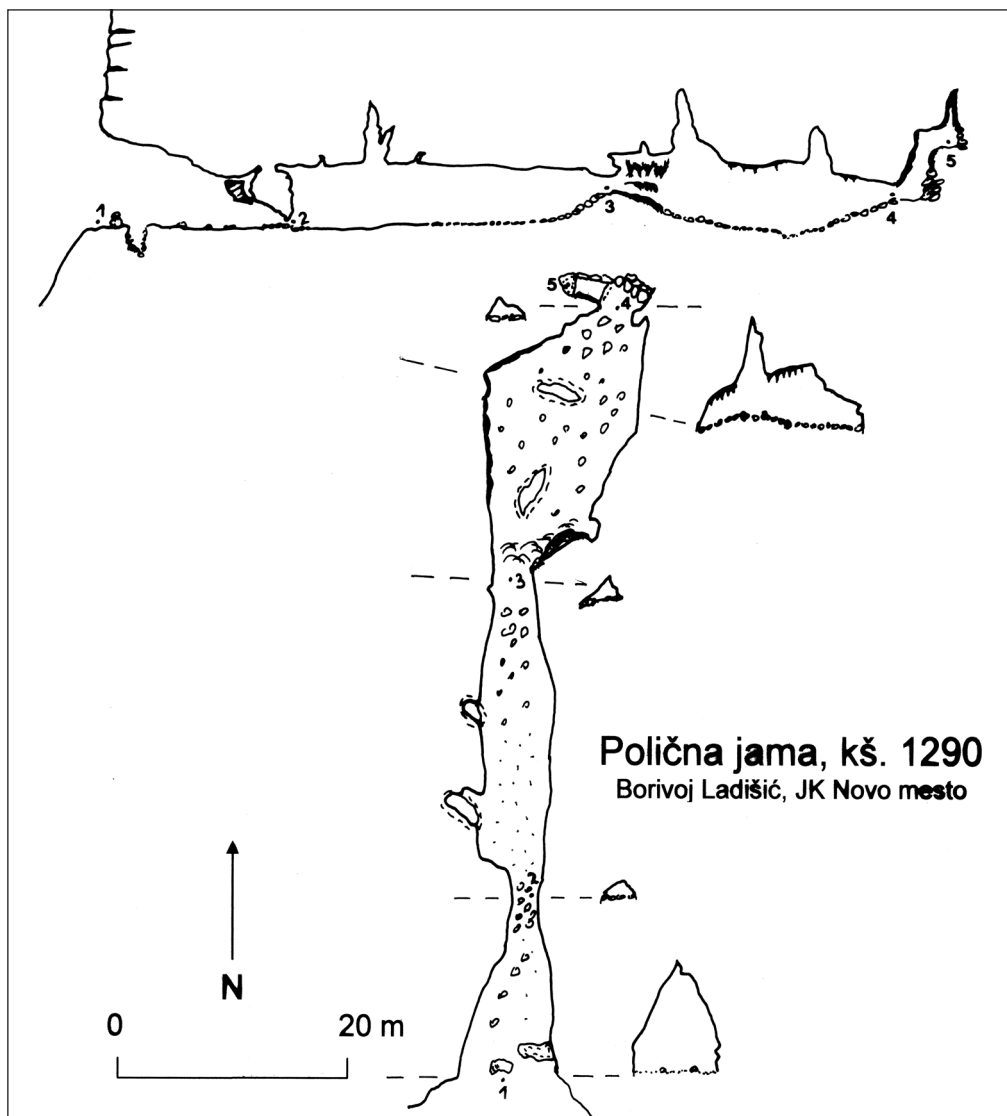
Police 2 ležijo le 10 metrov naprej ob vznožju stene. Vhod je 6 metrov širok in 3 metre visok spodmol, nastal ob leziki. V spodmolu stoji skalnat steber, ki je ostanek erodirane stene. V dnu spodmola se odpira jamski rov, dolg 12 metrov. Nekako na sredini jame se navzgor odcepi 5 metrov dolg rov, ki se konča z 8 metrov visokim kaminom. Jama je ponekod lepo zasigana.

Police 3 je le 10 metrov dolga jama. Gradijo jo kratek vhodni rov, ki kolenasto zavije, manjša okrogla dvoranica ter špranjast zaključek. Jama je skoraj brez sige. Zanimiv je dober meter širok in okrogel eforacijski rov za vhomom.

Polična jama se odpira 300 metrov od začetka Žurgarske stene, v njenem vznožju. Mogočna vhodna odprtina je široka 7,5 metra ter visoka 8 metrov. Za jamskim kapom se nadaljuje 14 metrov dolg vhodni rov, ki se postopno niža in oži. Na tleh je izsušena in prašna ilovnata plast s precej grušča in posameznimi podornimi skalami. Onstran ožine se odpre 27 metrov dolga in 6 metrov široka dvorana, s 5 metrov visokim stropom. Na tleh je sprva prašna prst značilne sive barve, pomešana z gruščem. Proti notranjosti je čedalje več podornega skalovja, ki je na koncu skoraj zasulo prehod v 24 metrov dolgo in 13 metrov veliko podorno dvorano. Slednja je lepo zasigana; na stenah je več sigovih slapov, po katerih meži kapnica. Siga je na dotik mehka, kar je vsekakor zanimiv in redek pojav. Jama se konča z ozkim podornim prostorom ter z 10 metrov visokim stopnjastim kaminom. Stene kamina so zasigane, siga je prevlečena s tenko plastjo mehke in spolzke snovi. Domnevam, da gre za preperelo sigo, mogoče tudi za jamsko mleko.



Pred vhomom v Polično jamo.



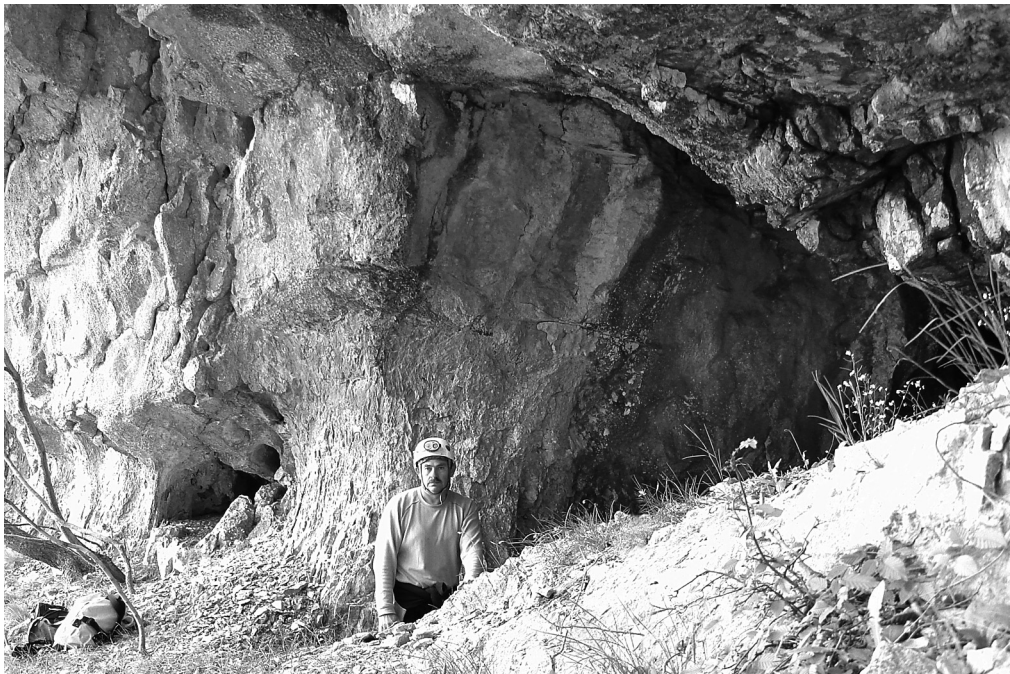
V jami je leta 1961 izkopal Mitja Brodar. Sondo velikosti 3 x 2 metra so izkopali nekaj metrov za jamskim kapom ter dosegli globino 3,6 metra. V profilu je ena sama zelo gruščnata, z ilovico pomešana plast, ki je vsebovala veliko množino od stropa odpadlih sigastih skorij in stalaktitov. Že v površinski plasti je ležalo nekaj zob in kosti jamskega medveda ter črepinje prazgodovinskih in srednjeveških loncev. Globlje, razen dveh izoliranih zob jamskega medveda v globini 60 – 70 centimetrov, ni bilo v vsem profilu nobenih drugih paleontoloških ostankov. Glede na kosti jamskega medveda, ki so bile tako rekoč na površini, mora biti profil v celoti pleistocenske starosti, in sicer würmski. Holocenski sedimenti so popolnoma izostali. Velika množina od stropa odpadlih sigastih skorij in stalaktitov ustreza vsekakor dobi močnega mehničnega razpadanja (M. Brodar, 1965).

Polično okno se odpira v steni 15 metrov nad vhodom v Polično jamo. Zato je bilo potrebnih nekaj plezalnih veščin, da pridemo do vhoda. Okno je 1,6 metrov široka in 7 metrov visoka odprtina, ki je nastala ob mogočni razpoki. Za jamskim portalom se nadaljuje vhodni rov, ki se postopno niža. Na tleh je sprva izsušena in prašna ilovnata plast s precej gruščca, ter posameznimi kamni. Proti notranjosti je na tleh čedalje več podornih skal, ki so na koncu 14 metrov dolgega rova delno zasule prehod v nadaljevanje. Onstran prehoda se splazimo v dva kratka rova, ki sta dolga 8 in 5 metrov. Na tleh so podorni bloki, ki so zasuli nadaljevanje. V steni vhodnega rova se v obliki kamina odpira strmo vzpenjajoči rov, dolg 5 metrov, ki pripelje v zgornjo etažo jame. Tu je lepo zasigana dvoranica, dolga 6 metrov, iz katere potekajo tri kratka nadaljevanja. Eden od teh je krožni rov izrazito eforacijske oblike, kar lahko kaže, da se je tu pretakal vodni tok.

Police 4 je mogočen spodmol, ki se odpira 200 metrov naprej od Polične jame. Velik vhod je širok 5 metrov in dobrih 6 metrov visok; nastal je ob mogočni razpoki. Prostor za vhodom se nekoliko zoži in strmo spusti dobrih 10 metrov do zasutega dna. Stene so zasigane, kajti v stropu se ob razpoki odpira 8 metrov visok in zasigan kamin. Iz kamina kaplja kapnica, ki polzi po stenah do dna ter odlaga sigo.

Literatura

- Brodar, M., 1965: Poročilo o paleolitskih poskusnih izkopavanjih. Arheološki vestnik, 15-16, 1964-65, 171. Ljubljana.



Pred velikim vhodom v jamo Police 4.