

VELIKA IN MALA PREPADNA

Darko Kulovec, Jamarsko društvo Straža

Jami se nahajata na grebenu Srobotnika na višini 445 m, na SV samega vrha Srobotnika. To je hrbet na levem bregu Krke med Sotesko in Prečno. Znan je po tem, da je na tej strani zelo malo pritokov v Krko. Domnevamo, da se večina podzemnih vod steka v Globodolsko dolino in v Temenico, ki ima zadnji izvir v Luknji pri Prečni. Vendar so v vznožju Srobotnika trije manjši izviri. Prvi je v Strmolah, imenovan Pri sedmih studencih, kjer je lokalno zajetje za vodovod, drugi je Obrh, ki ob večjem deževju bruha pri Novolesu, tretji pa je manjši stalni izvir ob bregu Krke pod Novolesom v Straži.

Leta 1965 so otroci ob večjem nalivu našli v Obrhu Proteusa, ki ga sedaj hranijo v Osnovni šoli Vavta vas. Vsa navedena dejstva so nas usmerila v intenzivno raziskovanje Srobotnika z namenom, da bi raziskali smeri podzemnih vodotokov.

Velika Prepadna je v grobem sestavljena iz vhodnega brezna, glavnega rova in spodnje etaže. Vhodno brezno nakazuje, da se je strop jame udrl in zatrpal nadaljevanje. Globoko je 24 m, nato pa se po podornem kamenju spusti v vhodno dvorano, kjer je na desni zelo nizek strop, ki pa se na levi strmo dvigne do višine cca 15–20 m. Dvorana je široka 20 m in dolga 30 m. Stene na levi in desni so zasigane, ravno tako je zasigan strop, medtem ko je nižji del stropa gol. Tla so na levi strani zasigana, na desni pa je podorno kamenje. V nadaljevanju se dvorana počasi dvigne in preide v podrti rov 2x3 m, ki pada vse do srednje dvorane. Tla in stene podrttega rova so lepo zasigane, le druga polovica stropa se je pri miniranju ceste odkrūšila.

Srednja dvorana se razširi in zviša. Tu pridemo do sigovih kop in manjših ponvic. Tla so nagnjena na desno v lijak, kjer smo pričakovali nadaljevanje, vendar se je pozneje pokazalo, da smo se ušteli.

Od srednje dvorane se glavni rov strmo dvigne v zadnjo dvorano. V tem delu je prišlo do posedanja stropa. Tla so iz zasiganih balvanov, po stenah pa se mešata bela in rdeča siga.

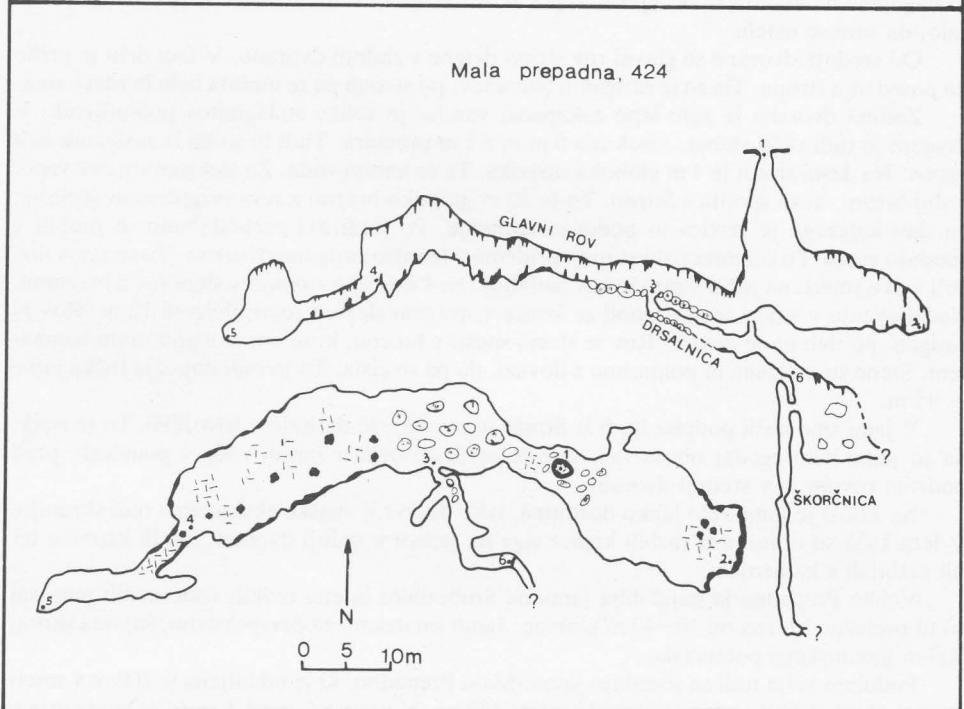
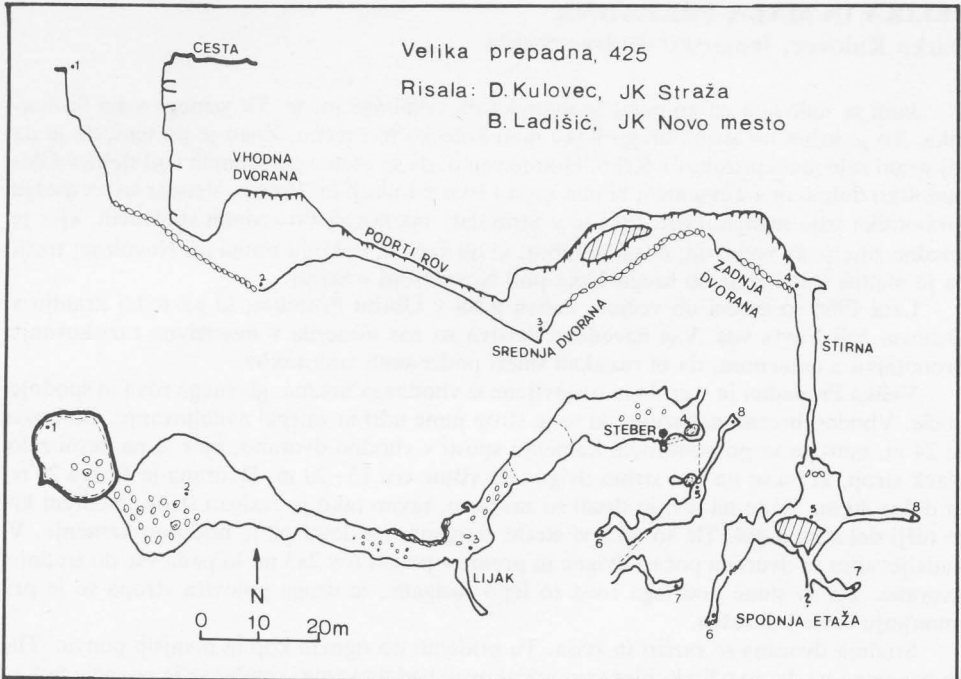
Zadnja dvorana je zelo lepo zakapana, vendar je veliko stalagmitov polomljenih. V dvorani je tudi večji steber, visok cca 6 m in z 1 m premera. Tudi tu so tla iz zasiganih balvanov. Na desni strani je 4 m globoka razpoka. Tu se nabira voda. Za stebrom sta dve vzporedni brezni, ki se spojita s Štirno. To je 20 m globoko brezno z zelo razjedenimi stenami, na dnu katerega je ilovica in podorno kamenje. Po razširitvi prehoda smo se prebili v spodnjo etažo. Po osemmetrski stopnji pridemo v manjšo zasigano dvorano. Tu se jama razdeli v dve smeri: na južni strani se rov nadaljuje za 4 metrsko stopnjo v slepi rov z breznom. Nadaljevanje v smeri severozahod se konča v drugem slepem rovu, dolgem 12 m. Rov ni zasigan, po tleh pa je ilovica. Rov se strmo spusti v brezno, ki se konča s podornim kamenjem. Stene so zasigane in pomazane z ilovico, tla pa so čista. Tu je tudi najnižja točka jame – 95 m.

V jami smo našli podpise ljudi iz Straže in okolice, ki datirajo v leto 1890. To je znak, da so jama zelo zgodaj obiskovali, največ verjetno oglarji zaradi vode v ponvicah pred podrtim rovom in v srednji dvorani.

Na žalost je jama zelo lahko dostopna, tako da jo t.i. »vaške ekskurzije« tudi skrunijo. V letu 1986 so objestneži razbili kepice sige na stebri v zadnji dvorani, lomili kapnike ter jih razbijali s kamenjem.

Velika Prepadna je najgloblja jama na Srobotniku in ena redkih vodoravnih jam, saj so tu pretežno brezna od 10–40 m globine. Jamo smatramo za perspektivno, saj ima skoraj 300 m globinskega potenciala.

Podobno velja tudi za sosednjo jama, Malo Prepadno, ki je oddaljena le 200 m v smeri severovzhod. Vhod je na nadmorski višini 430 m. V premeru meri 1 m in se nadaljuje v brezno, globoko 16 m. Takoj po vhodu se razširi v manjšo dvorano z nekaj stebri, ki je vsa zasigana. Na zahodni strani se jama nadaljuje z zasiganim rovom, kjer so tla iz balvanov,



med katerimi se dvigajo stalaktiti. V času prvega obiska leta 1972 smo videli veliko družino netopirjev, ki so viseli na dveh m² površine, vendar jih od takrat nismo več videli.

Rov se počasi dviga. Na desni strani tla preidejo v steno in tu so manjša brezna, globoka od 3–5 m, ki se končujejo z gruščem. Na levi strani je suha struga, široka do 2 m, ki spremlja glavni rov do zožitve, ki pripelje v manjšo končno dvorano, veliko 2x4 m. Stene v dvorani kažejo, da tu občasno stoji voda. Vidnih je več nivojev hrapave sige. Tla so ilovnata in iz njih rastejo ilovnati kapniki. Rov se zoži tako, da po 4 m prehod ni več mogoč.

Glavni rov je zakapan in lepo ohranjen, saj vhodno brezno preprečuje obiske. Med skalnimi ploščami smo našli nadaljevanje, ki je v začetku iz podornega kamenja, nato pa v Drsalnici preide v ilovnata tla. Strop in stene so zasigane, rov pa ostro zavije za 90° proti vzhodu in se spusti do brezna, globokega 8 m, širokega 1–1,5 m, in počasi zavija na desno.

V steni brezna pod Drsalnico, 3 m pod vrhom, je vhod v brezno – Škorčnico. Ožina je široka 0,5x0,4 m in dolga 0,3 m, za njo je brezno, globoko 24 m. Stene so mokre in razjedene. Po 10 m je ožina, nato pa se brezno zopet razširi. Na dnu je zamašek iz podornega kamenja.

V steni je manjša razpoka, iz katere je čutiti manjši prepih. Dno brezna je 55 m pod površjem.



Iz klubskega fotoarhiva, leto 1964.

Razpoloženje pred spustom v Malo Prepadno.

Jamarji: Marija Krisper, Ivan Žgajnar, Lado Sedaj, Peter Breščak, Jožica Grandovec in Danilo Breščak.